

EASYmaxx

Reparaturset für Fliesen & Steinböden Repair Kit for Tiles & Stone Floors

06095



DE

Gebrauchsanleitung

EN

Operating instructions

ANWENDUNG



LIEFERUMFANG

- 1 x Wachsschmelzer mit Schutzkappe
- 8 x Hartwachsstangen
- 1 x Reinigungsschaber
- 1 x Spachtel
- 1 x Schleifschwamm
- 1 x Reinigungstuch
- 1 x Aufbewahrungskoffer

- 2 x 1,5 V-Batterie, AA
- 1 x Gebrauchsanleitung

Den Lieferumfang auf Vollständigkeit und die Bestandteile auf Transportschäden überprüfen. Bei Schäden nicht verwenden, sondern den Kundenservice kontaktieren. Eventuelle Folien, Aufkleber oder Transportschutz vom Produkt abnehmen. **Niemals das Typenschild und eventuelle Warnhinweise entfernen!**

DE Gebrauchsanleitung


Liebe Kundin, lieber Kunde, wir freuen uns, dass du dich für unser **Reparaturset für Fliesen & Steinböden** entschieden hast. Damit lassen sich Macken auf nahezu allen keramischen Oberflächen im Handumdrehen beseitigen. Die Anwendung ist herrlich unkompliziert und auch für weniger versierte Heimwerker problemlos machbar. Solltest du Fragen zum Produkt sowie zu Ersatz-/Zubehörtteilen haben, wende dich an den Kundenservice über unsere Website:

www.ds-group.de/kundenservice

Informationen zur Gebrauchsanleitung

Lies vor dem ersten Gebrauch des Produktes diese Gebrauchsanleitung sorgfältig durch und bewahre sie für spätere Fragen und weitere Nutzer auf. Sie ist ein Bestandteil des Produktes. Hersteller und Importeur übernehmen keine Haftung, wenn die Angaben in dieser Gebrauchsanleitung nicht beachtet werden.

SYMBOLE

 Gefahrenzeichen: Dieses Symbol zeigt mögliche Gefahren an. Die dazugehörigen Sicherheitshinweise aufmerksam lesen und befolgen.

 Gleichstrom

 Gebrauchsanleitung vor Benutzung lesen!

SIGNALWÖRTER

Signalwörter bezeichnen Gefährdungen bei Nichtbeachtung der dazugehörigen Hinweise.

WARNUNG – mittleres Risiko, kann schwere Verletzung oder Tod zur Folge haben

HINWEIS – kann Risiko von Sachschäden zur Folge haben

BESTIMMUNGSGEMÄßER GEBRAUCH

- Das Produkt ist zum Beseitigen von kleinen Beschädigungen in Fliesen und Steinböden bestimmt. Es eignet sich zudem für andere Stein- und Keramikoberflächen wie Kübel, Blumentöpfe o. Ä.
- Das Produkt ist kein Spielzeug!
- Das Produkt ist für den privaten Gebrauch, nicht für eine gewerbliche Nutzung konzipiert.
- Das Produkt nur wie in der Gebrauchsanleitung beschrieben nutzen. Jede weitere Verwendung gilt als bestimmungswidrig.

! WARNUNG – Verletzungsgefahr

- Kinder und Tiere vom Verpackungsmaterial fernhalten! Es besteht Erstickungsgefahr.
- Die Spitze des Wachsschmelzers nicht anfassen, nachdem sie erhitzt wurde. Es besteht Verbrennungsgefahr.
- Batterien können bei Verschlucken lebensgefährlich sein. Batterie und Produkt für junge Kinder und Tiere unerreichbar aufbewahren. Wurde eine Batterie verschluckt, muss sofort medizinische Hilfe in Anspruch genommen werden. Es besteht Verätzungsgefahr durch Batteriesäure.
- Sollte eine Batterie ausgelaufen sein, den Kontakt von Haut, Augen und Schleimhäuten mit der Batteriesäure vermeiden. Bei Kontakt mit Batteriesäure die betroffenen Stellen sofort mit reichlich klarem Wasser spülen und umgehend medizinische Hilfe holen. Es besteht Verätzungsgefahr durch Batteriesäure.

HINWEIS – Risiko von Material- und Sachschäden

- Nur den in den technischen Daten angegebenen Batterietyp verwenden.
- Die Batterien dürfen nicht geladen oder mit anderen Mitteln reaktiviert, nicht ausei-

nergengenommen, ins Feuer geworfen, in Flüssigkeiten getaucht oder kurzgeschlossen werden.

- Immer alle Batterien ersetzen. Keine verschiedenen Batterietypen, -marken oder Batterien mit unterschiedlicher Kapazität benutzen.
- Die Batterien immer herausnehmen, wenn diese verbraucht sind oder das Produkt längere Zeit nicht benutzt wird. So werden Schäden durch Auslaufen vermieden.
- Ausgelaufene Batterien sofort aus dem Produkt nehmen und die Kontakte im Produkt reinigen.
- Sicherstellen, dass der Wachsschmelzer nicht mit Wasser in Berührung kommen kann!
- Die aufgeheizte Spitze des Wachsschmelzers von brennbaren Gegenständen fernhalten.
- Das Produkt vor Hitze und offenem Feuer schützen. Den Wachsschmelzer zusätzlich vor Minustemperaturen, langanhaltender Feuchtigkeit und Stößen schützen.
- Bei Schäden/Störungen den Wachsschmelzer sofort ausschalten. Diesen nicht benutzen, wenn er beschädigt ist.
- Keine Veränderungen am Wachsschmelzer vornehmen. Nicht versuchen, ihn eigenständig zu reparieren oder Teile zu ersetzen. In Schadensfällen den Kundenservice kontaktieren.
- Niemals ätzende oder scheuernde Reinigungsmittel verwenden. Diese können die Oberfläche beschädigen.
- Das Produkt bei Nichtgebrauch an einem trockenen, sauberen Ort außerhalb der Reichweite von Kindern und Tieren lagern.

BATTERIEN EINLEGEN / WECHSELN

Vor dem Einlegen der Batterien prüfen, ob diese sauber sind, und ggf. reinigen.

- Die Rastnase zum Batteriefachdeckel drücken und diesen gleichzeitig abnehmen.


- Die verbrauchten Batterien entnehmen und zwei neue Batterien (1,5 V; AA) einlegen. Auf die Polarität (+/-) achten.
- Den Batteriefachdeckel einsetzen und festdrücken. Er muss hör- und spürbar einrasten.


GEBRAUCH

- Die beschädigte Stelle gründlich säubern. Sie muss vollständig trocken sein.
- Eine farblich passende Hartwachsstange auswählen. **Tipp:** Um den Farbton möglichst genau zu treffen, können verschiedene Farben kombiniert werden. Dabei immer von hell nach dunkel arbeiten.
- Die Schutzkappe abnehmen und den Schalter des Wachsschmelzers in die Position ON schieben.
- Den Heizknopf ca. 10 Sekunden drücken, um die Spitze zu erhitzen. Die Betriebsleuchte leuchtet solange der Heizknopf gedrückt wird. **Beachten:** Der Knopf muss nicht durchgehend gedrückt gehalten werden. Es reicht die Spitze in regelmäßigen Abständen zu erhitzen. Sollte Qualm entstehen, den Knopf loslassen und die Spitze abkühlen lassen.
- Die heiße Spitze an das Wachs halten und das geschmolzene Wachs in die beschädigte Stelle füllen (Bild A + B).
- Schritt 5 so lange wiederholen, bis die Stelle leicht überfüllt ist.
- Warten, bis das Wachs aushärtet (ca. 30 Sekunden).
- Die gerillte Seite des Spachtels flach auf die behandelte Stelle auflegen und das überschüssige Wachs abtragen (Bild C). **Tipp:** Mit den Kanten des Reinigungsschabers können die Rillen des Spachtels bzw. dessen Kante gereinigt werden (Bild D).
- Gegebenenfalls weitere Farbanpassungen durchführen. Anschließend die Stelle mit der Kante des Spachtels glätten.

- Zum Schluss die Stelle mit dem Schleifschwamm bearbeiten (Bild E).
- Den Schalter des Wachsschmelzers in die Position OFF schieben.
- Die Spitze des Wachsschmelzers mit dem Reinigungstuch säubern und die Schutzkappe aufsetzen (Bild F).

ENTSORGUNG

 Das Verpackungsmaterial umweltgerecht entsorgen und der Wertstoffsammlung zuführen.

 Das nebenstehende Symbol (durchgestrichene Mülltonne mit Unterstrich) bedeutet, dass Altgeräte nicht in den Hausmüll, sondern in spezielle Sammel- und Rückgabesysteme gehören. Besitzer von Altgeräten haben Altbatterien und Altakkumulatoren, die nicht vom Altgerät umschlossen sind und zerstörungsfrei entnommen werden können, aus dem Altgerät zu entnehmen und separat zu entsorgen (siehe auch Abschnitt zur Batterieentsorgung). Besitzer von Altgeräten aus privaten Haushalten können diese bei den Sammelstellen der öffentlich-rechtlichen

TECHNISCHE DATEN

Artikelnummer: 06095
Modellnummer: JHK-20684B
Spannungsversorgung: 3 V DC (2 x 1,5 V-Batterie, AA)
ID Gebrauchsanleitung: Z 06095 M DS V1 0322 uh



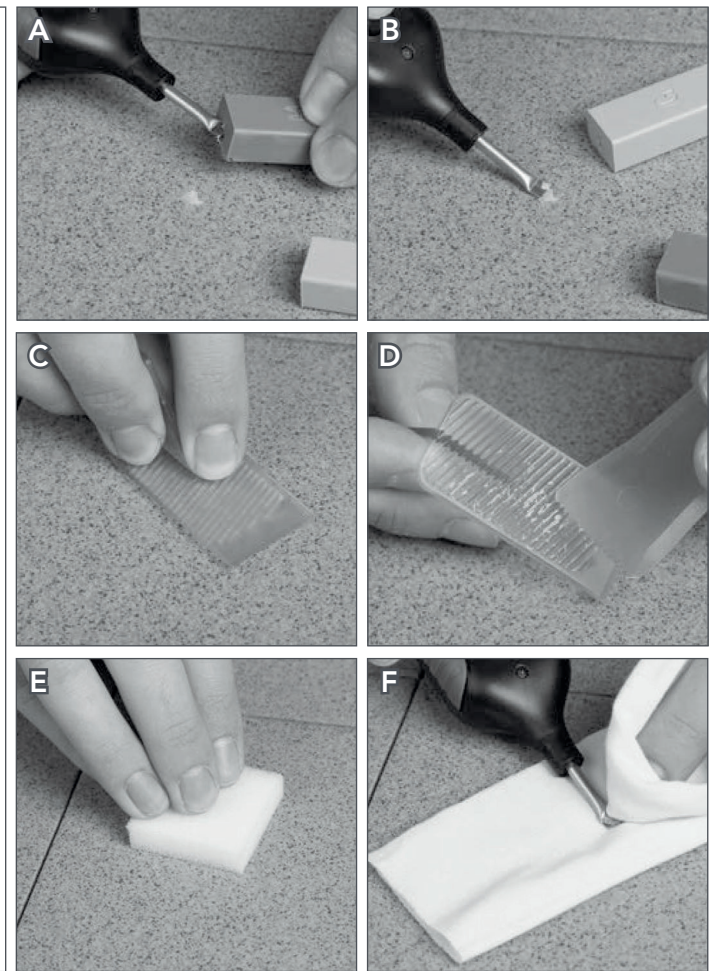
Alle Rechte vorbehalten.



Batterien und Akkus dürfen nicht zusammen mit dem Hausmüll entsorgt werden. Verbraucher sind gesetzlich dazu verpflichtet, Batterien und Akkus einer getrennten Sammlung zuzuführen. Batterien und Akkus können unentgeltlich bei einer Sammelstelle der Gemeinde/ des Stadtteils oder im Handel abgegeben werden, damit sie einer umweltschonenden Entsorgung sowie einer Wiedergewinnung von wertvollen Rohstoffen zugeführt werden können. Bei einer unsachgemäßen Entsorgung können giftige Inhaltsstoffe in die Umwelt gelangen, die gesundheitsschädigende Wirkungen auf Menschen, Tiere und Pflanzen haben. Batterien und Akkus nur in entladene Zustand abgeben. Wenn möglich wiederaufladbare Batterien anstelle von Einwegbatterien verwenden.

EASYmaxx

USE



ITEMS SUPPLIED

1 x wax melter with protective cap
8 x hard wax bars
1 x cleaning scraper
1 x spatula
1 x abrasive sponge
1 x cleaning cloth
1 x storage case

2 x 1.5 V battery, AA
1 x operating instructions

Check the items supplied for completeness and the components for transport damage. If you find any damage, do not use the product but contact our customer service department. Remove any films, stickers or transport protection from the product. **Never remove the rating plate and any possible warnings!**

EN Operating instructions


Dear Customer,

We are delighted that you have chosen our repair kit for tiles & stone floors. It can be used to fix defects on almost all ceramic surfaces in no time. It is incredibly easy to use and you do not need to be an experienced DIY enthusiast. If you have any questions about the product and about spare parts/accessories, contact the customer service department via our website: www.ds-group.de/kundenservice


Information About the Operating Instructions

Before using the product for the first time, please read through these operating instructions carefully and keep them for future reference and other users. They form an integral part of the product. The manufacturer and importer do not accept any liability if the information in these operating instructions is not complied with.

SYMBOLS

 Danger symbol: This symbol indicates possible dangers. Read the associated safety notices carefully and follow them.

 Direct current

 Read the operating instructions before use!

SIGNAL WORDS

Signal words indicate hazards if the associated notices are not followed.

WARNING – medium risk, may result in serious injury or death

NOTICE – may result in risk of damage to material

INTENDED USE

- The product is intended to be used to fix minor damage to tiles and stone floors. It is also suitable for other stone and ceramic surfaces such as tubs, flower pots etc.
- The product is **not** a toy!
- The product is designed for personal use only and is not intended for commercial applications.
- The product should only be used as described in the operating instructions. Any other use is deemed to be improper.

WARNING – Danger of Injury

- Keep children and animals away from the packaging material! There is a danger of suffocation.
- Do not touch the tip of the wax melter once it has been heated. There is a danger of burns.
- Batteries can be deadly if swallowed. The battery and the product should be kept out of the reach of young children and animals. If a battery is swallowed, immediate medical attention must be sought. There is a danger of burns from battery acid.
- If a battery leaks, do not allow your skin, eyes and mucous membranes to come into contact with the battery acid. If you touch battery acid, rinse the affected areas with abundant clear water straight away and seek medical assistance immediately. There is a danger of burns from battery acid.

NOTICE – Risk of Damage to Material and Property

- Use only the battery type specified in the technical data.
- The batteries must not be charged or reactivated in any way, disassembled, thrown into a fire, immersed in liquids or short-circuited.

- Always replace all batteries together. Do not use batteries of different types or brands, or batteries with different capacities.
- Always take the batteries out if they are dead or if you will not be using the product for a prolonged period. This will prevent any damage caused by leaks.
- Remove batteries that have leaked from the product immediately and clean the contacts in the product.
- Ensure that the wax melter cannot come into contact with water!
- Keep the heated tip of the wax melter away from flammable objects.
- Protect the product from heat and naked flames. Also protect the wax melter from sub-zero temperatures, persistent moisture and impacts.
- In the event of damage / faults, switch the wax melter off immediately. Do not use it if it is damaged.
- Do not make any modifications to the wax melter. Do not attempt to repair it yourself or to replace any individual parts. In the event of any damage, contact the customer service department.
- Never use any caustic or abrasive cleaning agents. These may damage the surface.
- When it is not in use, store the product in a dry, clean place which is out of the reach of children and animals.

INSERTING / REPLACING BATTERIES

Before inserting the batteries, check whether they are clean, and clean them if necessary.

1. Press the locking lug towards the battery compartment cover and remove it at the same time.
2. Remove the dead batteries and insert two new batteries (1.5 V; AA). Pay attention to the polarity (+ / -).


3. Insert the battery compartment cover and press it on firmly. You must hear and feel it engage.


USE

1. Thoroughly clean the damaged area. It must be completely dry.
2. Select a hard wax bar of matching colour. **Tip:** Different colours can be combined to get the most accurate shade possible. When you do this, always work from light to dark.
3. Take off the protective cap and slide the switch of the wax melter to the ON position.
4. Press the heat button for approx. 10 seconds to heat the tip. The operating lamp lights up as long as the heat button is pressed. **Please Note:** The button does not need to be held pressed constantly. It is sufficient to heat the tip at regular intervals. If smoke is produced, let go of the button and allow the tip to cool down.
5. Hold the hot tip against the wax and place the melted wax into the damaged area (**Picture A + B**).
6. Keep repeating step 5 until the area is slightly overfilled.
7. Wait until the wax hardens (approx. 30 seconds).
8. Place the grooved side of the spatula flat on the treated area and remove the excess wax (**Picture C**). **Tip:** The edges of the cleaning scraper can be used to clean the grooves of the spatula or its edge (**Picture D**).
9. If necessary, make further adjustments to the colour. Then smooth the area with the edge of the spatula.
10. Finally, go over the area with the abrasive sponge (**Picture E**).
11. Slide the switch of the wax melter to the OFF position.

12. Clean the tip of the wax melter with the cleaning cloth and place on the protective cap (**Picture F**).

DISPOSAL

 Dispose of the packaging material in an environmentally friendly manner so that it can be recycled.

 The adjacent symbol (crossed-out bin underlined) means that used devices should not be disposed of in the domestic waste, but should instead be taken to special collection and return systems.

Owners of used devices must remove from the used device any used batteries or rechargeable batteries which are not encapsulated by the used device and can be removed in a non-destructive way and dispose of them separately (see also the section on battery disposal).

Owners of used devices from private households can take them free of charge to the collection points of the public waste disposal authorities or

TECHNICAL DATA

Article number: 06095
Model number: JHK-20684B
Voltage supply: 3 V DC (2x 1.5 V battery, AA)
ID of operating instructions: Z 06095 M DS V1 0322 uh



the disposal points which are set up by manufacturers and distributors under the Electrical Equipment Act. Businesses which market electrical and electronic devices are also obliged to take back used devices.



(Rechargeable) batteries must not be disposed of along with the household waste. Consumers are legally obliged to dispose of (rechargeable) batteries separately.

(Rechargeable) batteries can be handed in free of charge at a collection point of the local authority/district or in retailers so that they can be disposed of in an environmentally friendly way and valuable raw materials can be recovered. If they are not disposed of properly, toxic ingredients may escape into the environment and cause harm to the health of humans, animals and plants.

Only dispose of (rechargeable) batteries when they are discharged. If possible, use rechargeable batteries rather than single-use batteries.

Kundenservice / Importeur | Customer Service / Importer:

DS Produkte GmbH, Am Heisterbusch 1, 19258 Gallin
Deutschland | Germany
Tel.: +49 38851 314650*

*Anruf in das deutsche Festnetz zum Tarif Ihres Anbieters.
Calls to German landlines are subject to your provider's charges.

All rights reserved.