



# Reparaturset für Laminat & Parkett Repair Kit for Laminate & Parquet Floors

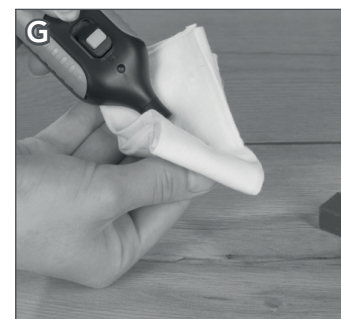
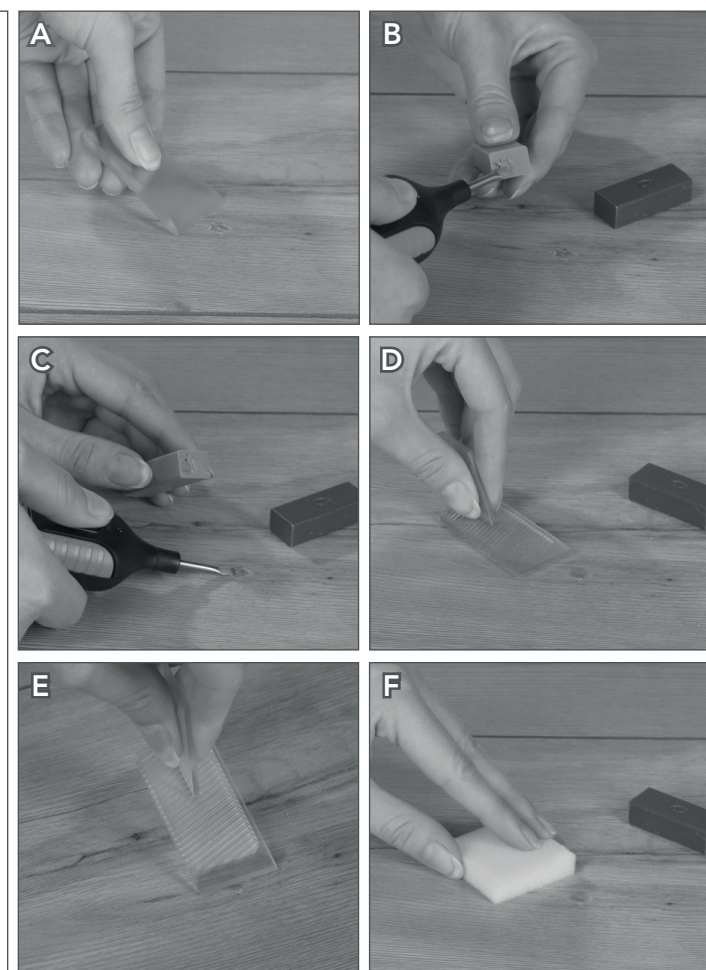
01965



DE Gebrauchsanleitung

EN Operating instructions

## ANWENDUNG



## DE Gebrauchsanleitung

Liebe Kundin, lieber Kunde,  
wir freuen uns, dass du dich für unser MAXXMEE Reparaturset für Laminat & Parkett entschieden hast. Damit lassen sich Schrammen, Dellen und kleinere Beschädigungen auf nahezu allen Holzoberflächen im Handumdrehen beseitigen. Die Anwendung ist herrlich unkompliziert und auch für weniger versierte Heimwerker problemlos machbar. Solltest du Fragen zum Produkt sowie zu Ersatz-/Zubehörteilen haben, wende dich an den Kundenservice über unsere Website:


[www.dspro.de/kundenservice](http://www.dspro.de/kundenservice)

Wir wünschen dir viel Freude an deinem MAXXMEE Reparaturset für Laminat & Parkett.

### Informationen zur Gebrauchsanleitung

Lies vor dem ersten Gebrauch des Produktes diese Gebrauchsanleitung sorgfältig durch und bewahre sie für spätere Fragen und weitere Nutzer auf. Sie ist ein Bestandteil des Produktes. Hersteller und Importeur übernehmen keine Haftung, wenn die Angaben in dieser Gebrauchsanleitung nicht beachtet werden.

### SYMBOLE

 Gefahrenzeichen: Dieses Symbol zeigt mögliche Gefahren an. Die dazugehörigen Sicherheitshinweise aufmerksam lesen und befolgen.

 Gleichstrom

 Gebrauchsanleitung vor Benutzung lesen!

### SIGNALWÖRTER

Signalwörter bezeichnen Gefährdungen bei Nichtbeachtung der dazugehörigen Hinweise.

**WARNUNG** – mittleres Risiko, kann schwere Verletzung oder Tod zur Folge haben

**HINWEIS** – kann Risiko von Sachschäden zur Folge haben

### BESTIMMUNGSGEMÄßER GEBRAUCH

- Das Produkt ist zum Beseitigen von kleinen Beschädigungen in Laminat und Parkett bestimmt. Es eignet sich zudem für andere Holzoberflächen wie Küchenfronten, Fensterrahmen oder Möbel.
- Das Produkt ist kein Spielzeug!
- Das Produkt ist für den privaten Gebrauch, nicht für eine gewerbliche Nutzung konzipiert.
- Das Produkt nur wie in der Gebrauchsanleitung beschrieben nutzen. Jede weitere Verwendung gilt als bestimmungswidrig.

### WARNUNG – Verletzungsgefahr

- Kinder und Tiere vom Verpackungsmaterial fernhalten! Es besteht Erstickungsgefahr.
- Die Spitze des Wachsschmelzers nicht anfassen, nachdem sie erhitzt wurde. Es besteht Verbrennungsgefahr.
- Batterien können bei Verschlucken lebensgefährlich sein. Batterie und Produkt für junge Kinder und Tiere unerreichbar aufbewahren. Wurde eine Batterie verschluckt, muss sofort medizinische Hilfe in Anspruch genommen werden. Es besteht Verätzungsgefahr durch Batteriesäure.
- Sollte eine Batterie ausgelaufen sein, den Kontakt von Haut, Augen und Schleimhäuten mit der Batteriesäure vermeiden. Bei Kontakt mit Batteriesäure die betroffenen Stellen sofort mit reichlich klarem Wasser spülen und umgehend medizinische Hilfe holen. Es besteht Verätzungsgefahr durch Batteriesäure.

### HINWEIS – Risiko von Material- und Sachschäden

- Nur den in den technischen Daten angegebenen Batterietyp verwenden.
- Die Batterien dürfen nicht geladen oder mit anderen Mitteln reaktiviert, nicht auseinandergerissen, ins Feuer geworfen, in Flüssigkeiten getaucht oder kurzgeschlossen werden.
- Immer alle Batterien ersetzen. Keine verschiedenen Batterietypen, -marken oder Batterien mit unterschiedlicher Kapazität benutzen.
- Die Batterien immer herausnehmen, wenn diese verbraucht sind oder das Produkt längere Zeit nicht benutzt wird. So werden Schäden durch Auslaufen vermieden.
- Ausgelaufene Batterien sofort aus dem Produkt nehmen und die Kontakte im Produkt reinigen.
- Sicherstellen, dass der Wachsschmelzer nicht mit Wasser in Berührung kommen kann!
- Die aufgeheizte Spitze des Wachsschmelzers von brennbaren Gegenständen fernhalten.
- Das Produkt vor Hitze und offenem Feuer schützen. Den Wachsschmelzer zusätzlich vor Minustemperaturen, langanhaltender Feuchtigkeit und Stößen schützen.
- Bei Schäden/Störungen den Wachsschmelzer sofort ausschalten. Diesen nicht benutzen, wenn er beschädigt ist.
- Keine Veränderungen am Wachsschmelzer vornehmen. Nicht versuchen, ihn eigenständig zu reparieren oder Teile zu ersetzen. In Schadensfällen den Kundenservice kontaktieren.
- Niemals ätzende oder scheuernde Reinigungsmittel verwenden. Diese können die Oberfläche beschädigen.
- Das Produkt bei Nichtgebrauch an einem trockenen, sauberen Ort außerhalb der Reichweite von Kindern und Tieren lagern.

### LIEFERUMFANG

- 1 x Wachsschmelzer mit Schutzkappe
- 11 x Hartwachsstangen
- 1 x Reinigungsschaber
- 1 x Spachtel
- 1 x Schleifschwamm
- 1 x Reinigungstuch
- 1 x Aufbewahrungskoffer
- 2 x 1,5 V-Batterie, AA
- 1 x Gebrauchsanleitung

Den Lieferumfang auf Vollständigkeit und die Bestandteile auf Transportschäden überprüfen. Bei Schäden nicht verwenden, sondern den Kundenservice kontaktieren. Eventuelle Folien, Aufkleber oder Transportschutz vom Produkt abnehmen. **Niemals das Typenschild und eventuelle Warnhinweise entfernen!**




### BATTERIEN EINLEGEN / WECHSELN

- Vor dem Einlegen der Batterien prüfen, ob diese sauber sind, und ggf. reinigen.
- Die Rastnase zum Batteriefachdeckel drücken und diesen gleichzeitig abnehmen.
  - Die verbrauchten Batterien entnehmen und zwei neue Batterien (1,5 V; AA) einlegen. Auf die Polarität (+/-) achten.
  - Den Batteriefachdeckel einsetzen und festdrücken. Er muss hör- und spürbar einrasten.

### GEBRAUCH

- Die beschädigte Stelle mit dem Reinigungsschaber oder Spachtel von losen und abstoßenden Teilen befreien (Bild A). Die Kanten der Stelle ggf. etwas abrunden.
- Eine farblich passende Hartwachsstange auswählen. **Tipp:** Um den Farbton möglichst genau zu treffen, können verschiedene Farben kombiniert werden. Dabei immer von hell nach dunkel arbeiten. Die Verwendung von transparentem Wachs verleiht Tiefenwirkung.
- Die Schutzkappe abnehmen und den Schalter des Wachsschmelzers in die Position ON schieben.
- Den Heizknopf ca. 10 Sekunden drücken, um die Spitze zu erhitzen. Die Betriebsleuchte leuchtet solange der Heizknopf gedrückt wird. **Beachten:** Der Knopf muss nicht durchgehend gedrückt gehalten werden. Es reicht die Spitze in regelmäßigen Abständen zu erhitzen. Sollte Qualm entstehen, den Knopf loslassen und die Spitze abkühlen lassen.
- Die heiße Spitze an das Wachs halten und das geschmolzene Wachs in die beschädigte Stelle füllen (Bild B + C).
- Schritt 5 so lange wiederholen, bis die Stelle leicht überfüllt ist.
- Warten, bis das Wachs ausgehärtet ist (ca. 30 Sekunden).
- Die gerillte Seite des Spachtels flach auf die behandelte Stelle auflegen und das überschüssige Wachs abtragen (Bild D).
- Die Kante des Spachtels flach und im 90°-Winkel zur Maserung anlegen und die Maserung nachfahren (Bild E). **Tipp:** Mit den Kanten des Reinigungsschabers können die Rillen des Spachtels bzw. dessen Kante gereinigt werden.
- Gegebenenfalls weitere Farbanpassungen durchführen, um die natürliche Maserung nachzuahmen. Anschließend die Stelle mit der Kante des Spachtels glätten.
- Zum Schluss die Stelle mit dem Schleifschwamm bearbeiten (Bild F).
- Den Schalter des Wachsschmelzers in die Position OFF schieben.
- Die Spitze des Wachsschmelzers mit dem Reinigungstuch säubern und die Schutzkappe aufsetzen (Bild G).

### ENTSORGUNG

-  Das Verpackungsmaterial umweltgerecht entsorgen und der Wertstoffsammlung zuführen.
-  Batterien sind vor der Entsorgung des Wachsschmelzers zu entnehmen und getrennt von diesem an entsprechenden Sammelstellen abzugeben.
-  Dieses Produkt unterliegt der europäischen Richtlinie 2012/19/EU für Elektro- und Elektronik-Altgeräte (WEEE). Den Wachsschmelzer nicht als normalen Hausmüll, sondern umweltgerecht über einen behördlich zugelassenen Entsorgungsbetrieb entsorgen.

### TECHNISCHE DATEN

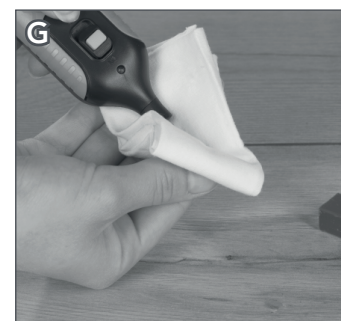
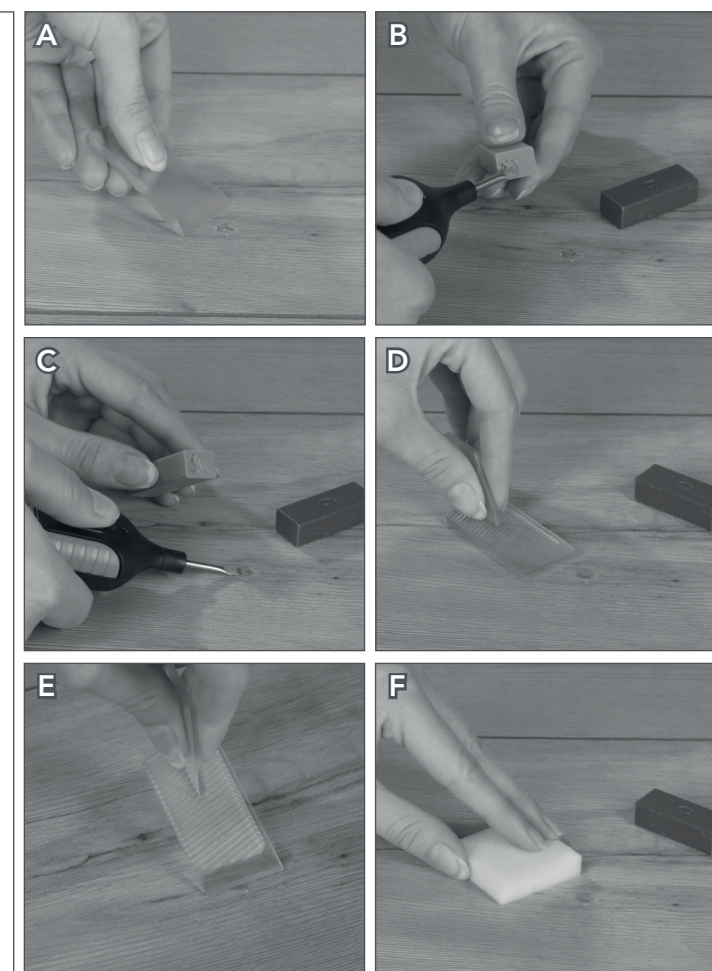
Artikelnummer: 01965  
 Modellnummer: JHK-20684  
 Spannungsversorgung: 3 V DC (2 x 1,5 V-Batterie, AA)  
 ID Gebrauchsanleitung: Z 01965 M DS V1 0321 dk



Alle Rechte vorbehalten.



## USE



## EN Operating Instructions

Dear Customer,

We are delighted that you have chosen our MAXXMEE repair kit for laminate & parquet floors. It can be used to fix scratches, dents and any minor damage on almost all wooden surfaces in no time. It is incredibly easy to use and you do not need to be an experienced DIY enthusiast. If you have any questions about the product and about spare parts / accessories, contact the customer service department via our website: [www.dspro.de/kundenservice](http://www.dspro.de/kundenservice)

We hope you have a lot of fun with your MAXXMEE repair kit for laminate & parquet floors.

### Information About the Operating Instructions

Before using the product for the first time, please read through these operating instructions carefully and keep them for future reference and other users. They form an integral part of the product. The manufacturer and importer do not accept any liability if the information in these operating instructions is not complied with.

### SYMBOLS

Danger symbol: This symbol indicates possible dangers. Read the associated safety notices carefully and follow them.

Direct current

Read the operating instructions before use!

### SIGNAL WORDS

Signal words indicate hazards if the associated notices are not followed.

**WARNING** – medium risk, may result in serious injury or death

**NOTICE** – may result in risk of damage to material

### INTENDED USE

■ The product is intended to be used to fix minor damage to laminate and parquet floors. It is also suitable for other wooden surfaces such as kitchen cabinets, window frames or furniture.

■ The product is **not** a toy!

■ The product is designed for personal use only and is not intended for commercial applications.

■ The product should only be used as described in the operating instructions. Any other use is deemed to be improper.

### WARNING – Danger of Injury

■ Keep children and animals away from the packaging material! There is a danger of suffocation.

■ Do not touch the tip of the wax melter once it has been heated. There is a danger of burns.

■ Batteries can be deadly if swallowed. The battery and the product should be kept out of the reach of young children and animals. If a battery is swallowed, immediate medical attention must be sought. There is a danger of burns from battery acid.

■ If a battery leaks, do not allow your skin, eyes and mucous membranes to come into contact with the battery acid. If you touch battery acid, rinse the affected areas with abundant clear water straight away and seek medical assistance immediately. There is a danger of burns from battery acid.

■ If a battery leaks, do not allow your skin, eyes and mucous membranes to come into contact with the battery acid. If you touch battery acid, rinse the affected areas with abundant clear water straight away and seek medical assistance immediately. There is a danger of burns from battery acid.

### NOTICE – Risk of Damage to Material and Property

■ Use only the battery type specified in the technical data.

■ The batteries must not be charged or reactivated in any way, disassembled, thrown into a fire, immersed in liquids or short-circuited.

■ Always replace all batteries together. Do not use batteries of different types or brands, or batteries with different capacities.

■ Always take the batteries out if they are dead or if you will not be using the product for a prolonged period. This will prevent any damage caused by leaks.

■ Remove batteries that have leaked from the product immediately and clean the contacts in the product.

■ Ensure that the wax melter cannot come into contact with water!

■ Keep the heated tip of the wax melter away from flammable objects.

■ Protect the product from heat and naked flames. Also protect the wax melter from sub-zero temperatures, persistent moisture and impacts.

■ In the event of damage / faults, switch the wax melter off immediately. Do not use it if it is damaged.

■ Do not make any modifications to the wax melter. Do not attempt to repair it yourself or to replace any individual parts. In the event of any damage, contact the customer service department.

■ Never use any caustic or abrasive cleaning agents. These may damage the surface.

■ When it is not in use, store the product in a dry, clean place which is out of the reach of children and animals.

### ITEMS SUPPLIED

- 1 x wax melter with protective cap
- 11 x hard wax bars
- 1 x cleaning scraper
- 1 x spatula
- 1 x abrasive sponge
- 1 x cleaning cloth
- 1 x storage case
- 2 x 1.5 V battery, AA
- 1 x operating instructions

Check the items supplied for completeness and the components for transport damage. If you find any damage, do not use the product but contact our customer service department. Remove any films, stickers or transport protection from the product. **Never remove the rating plate and any possible warnings!**

### INSERTING / REPLACING BATTERIES

Before inserting the batteries, check whether they are clean, and clean them if necessary.

- Press the locking lug towards the battery compartment cover and remove it at the same time.
- Remove the dead batteries and insert two new batteries (1.5 V; AA). Pay attention to the polarity (+ / -).
- Insert the battery compartment cover and press it on firmly. You must hear and feel it engage.

### USE

- Remove any loose and protruding parts from the damaged area using the cleaning scraper or spatula (Picture A). If necessary, round off the edges of the area slightly.
- Select a hard wax bar of matching colour. **Tip:** Different colours can be combined to get the most accurate shade possible. When you do this, always work from light to dark. The use of transparent wax gives a depth effect.
- Take off the protective cap and slide the switch of the wax melter to the **ON** position.
- Press the heat button for approx. 10 seconds to heat the tip. The operating lamp lights up as long as the heat button is pressed.

**Please Note:** The button does not need to be held pressed constantly. It is sufficient to heat the tip at regular intervals. If smoke is produced, let go of the button and allow the tip to cool down.

- Hold the hot tip against the wax and place the melted wax into the damaged area (Picture B + C).
- Keep repeating step 5 until the area is slightly overfilled.
- Wait until the wax has hardened (approx. 30 seconds).
- Place the grooved side of the spatula flat on the treated area and remove the excess wax (Picture D).

- Place the edge of the spatula flat and at a 90° angle to the grain and go over the grain (Picture E). **Tip:** The edges of the cleaning scraper can be used to clean the grooves of the spatula or its edge.
- If necessary, make further adjustments to the colour to replicate the natural grain of the wood. Then smooth the area with the edge of the spatula.
- Finally, go over the area with the abrasive sponge (Picture F).
- Slide the switch of the wax melter to the **OFF** position.
- Clean the tip of the wax melter with the cleaning cloth and place on the protective cap (Picture G).

### DISPOSAL

Dispose of the packaging material in an environmentally friendly manner so that it can be recycled.

Batteries should be removed prior to disposal of the wax melter and disposed of separately from it at suitable collection points.

This product is governed by the European Directive 2012/19/EU on waste electrical and electronic equipment (WEEE). Do not dispose of the wax melter as normal domestic waste, but rather in an environmentally friendly manner via an officially approved waste disposal company.

### TECHNICAL DATA

Article number:	01965
Model number:	JHK-20684
Voltage supply:	3 V DC (2x 1.5 V battery, AA)
ID of operating instructions:	Z 01965 M DS V1 0321 dk



All rights reserved.

Kundenservice / Importeur | Customer Service / Importer:

DS Produkte GmbH, Am Heisterbusch 1, 19258 Gallin  
Deutschland | Germany  
Tel.: +49 38851 314650\*

\*Anruf in das deutsche Festnetz zum Tarif Ihres Anbieters.  
Calls to German landlines are subject to your provider's charges.